

---

ООО "Аналитик-ТС"

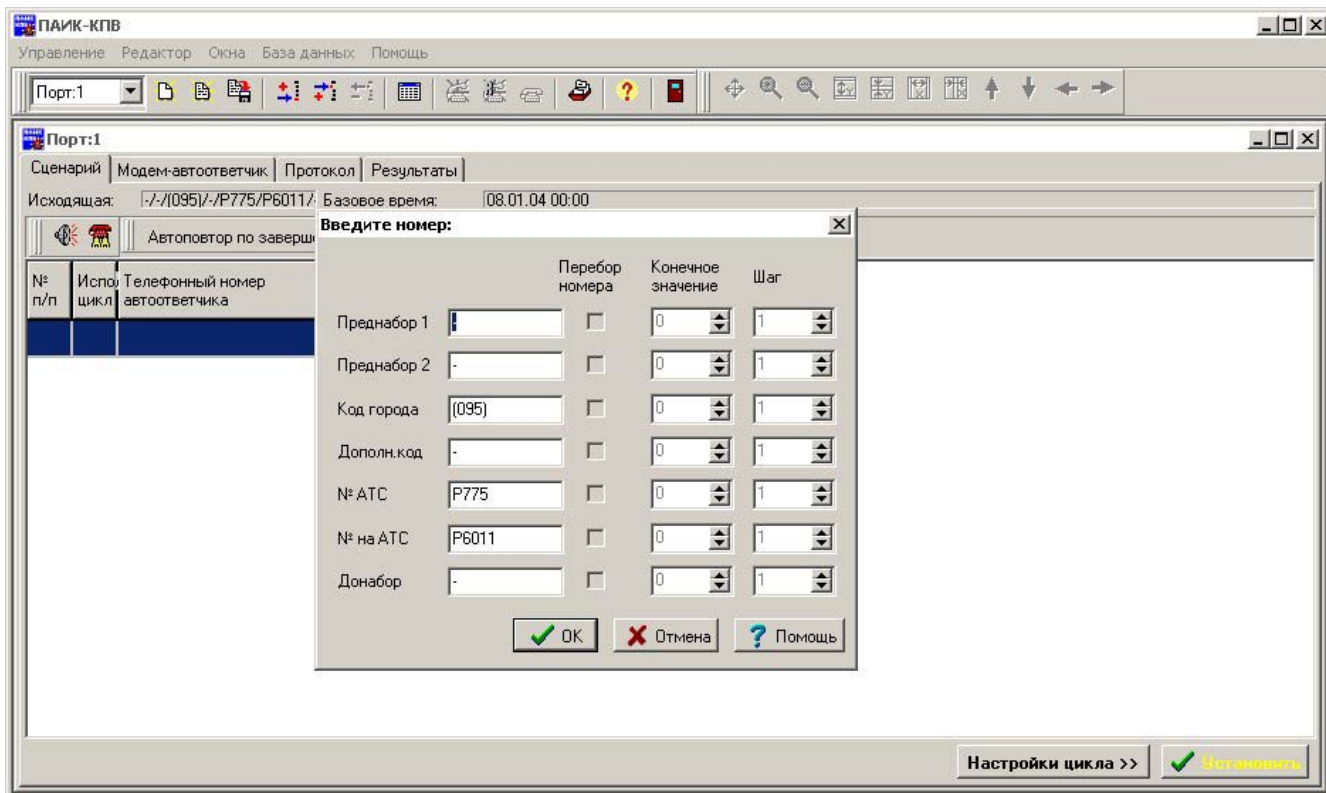
Настройка комплекса  
**AnCom ПАИК-КПВ**

---

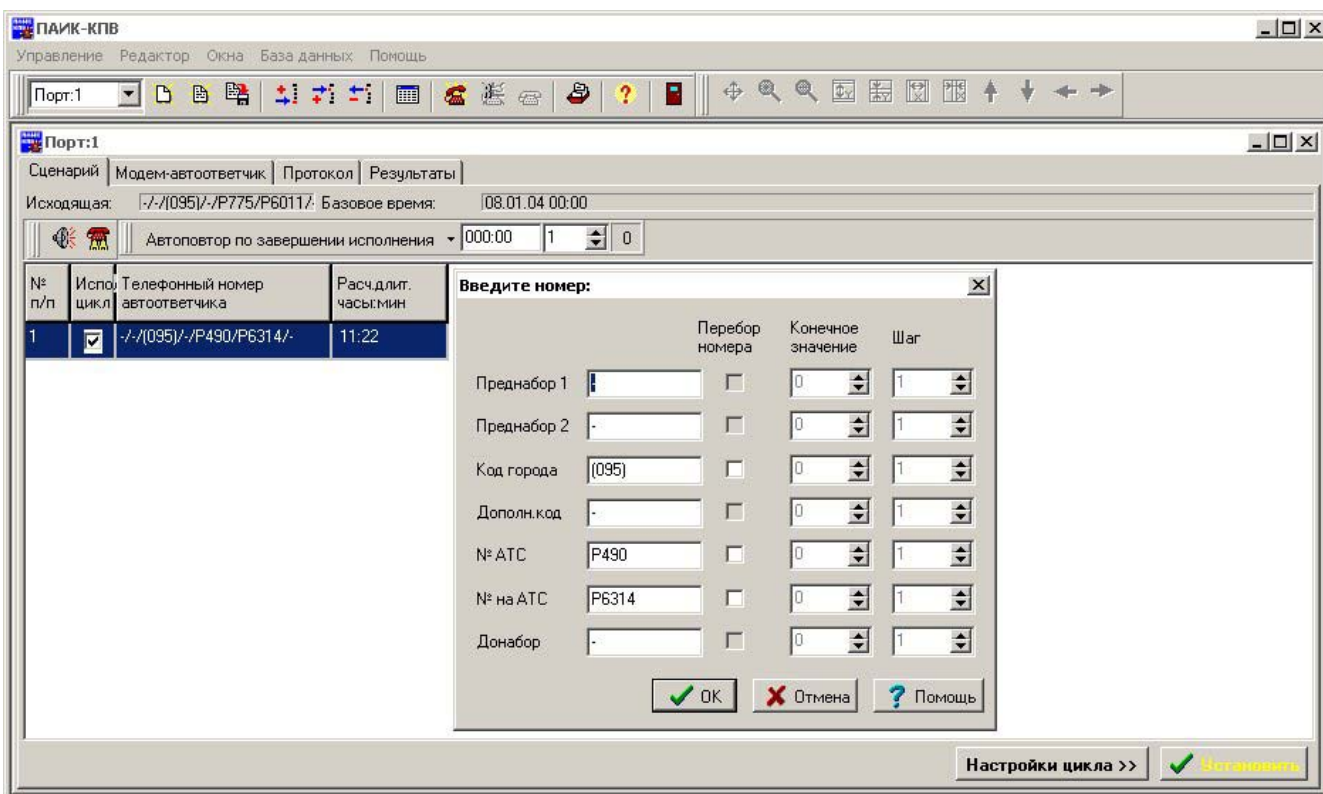
версия документа (март 2008) **D2.01**

После загрузки программы ПАИК-КПВ (C:\QSM3\QSM3.exe) следует определить номер порта, к которому подключена исходящая станция (ИС) комплекса ПАИК-КПВ (например, Порт:1).

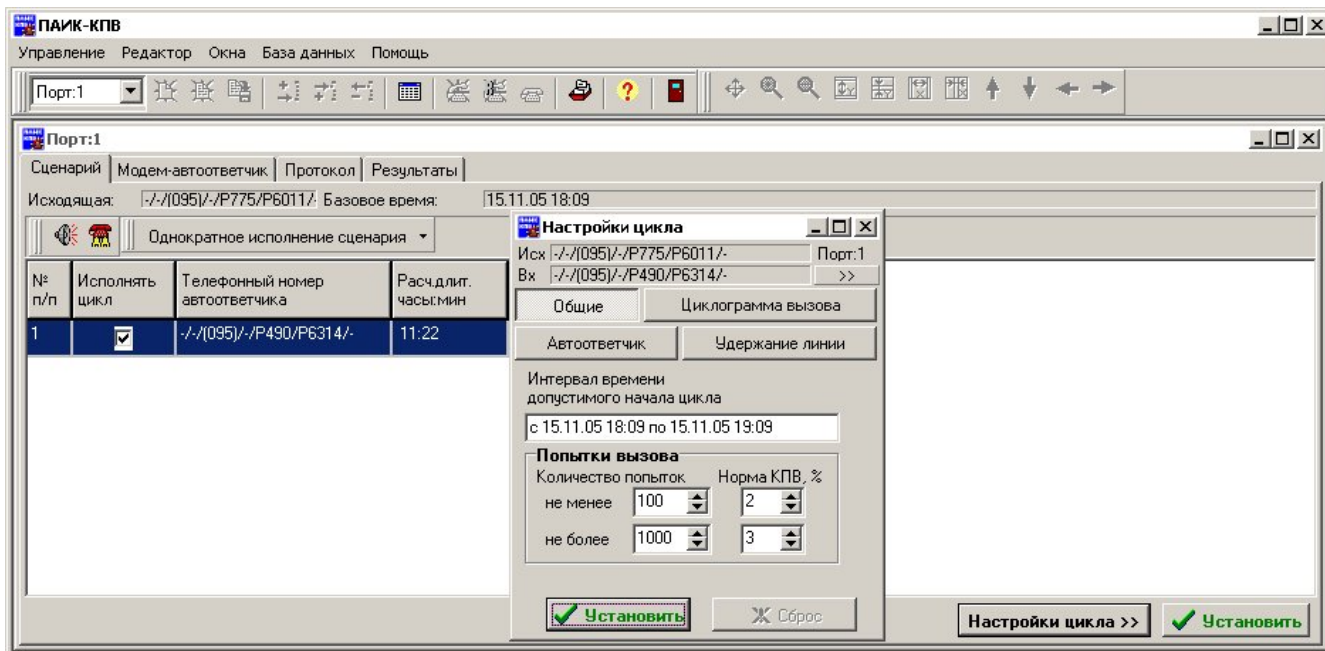
Номер ИС задается в форме ввода номера, активируемой нажатием правой кнопки мыши в поле номера «Исходящая» (например, (095)775-6011).



Номер входящей станции задается после нажатия правой кнопки мыши в поле номера «Телефонный номер автоответчика» (например, (095)490-6314). Код города необходимо задавать всегда – это обеспечивает автоматическую идентификацию результатов (код города задается в скобках, если он не должен набираться).



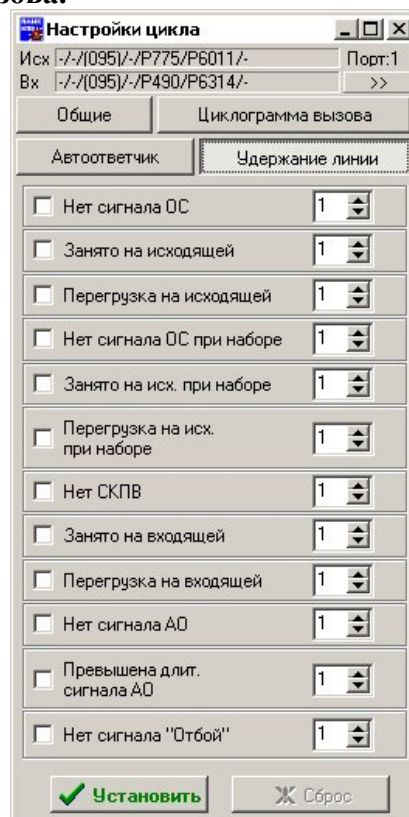
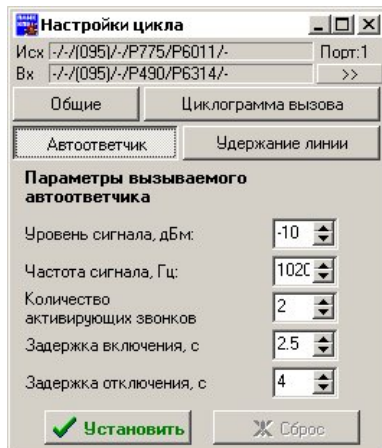
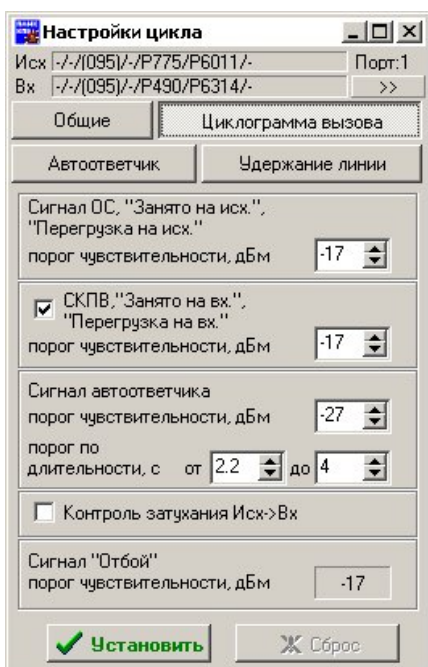
После ввода номера входящей станции в форме «Сценарий» появится формуляр цикла, для которого следует определить параметры настройки – кнопка «Настройки цикла».



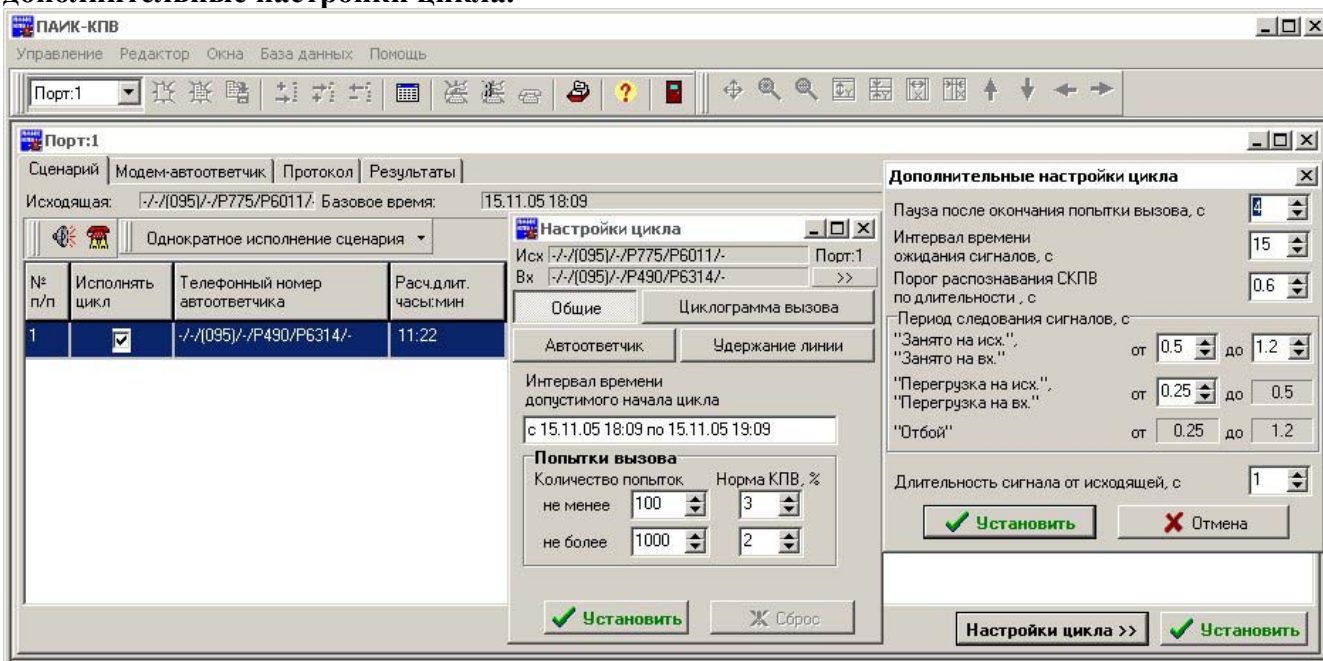
В форме «Общие» следует определить нормы цикла согласно нормативных документов:

- когда начать цикл контрольных вызовов (например, 15.11.05 с 18:09 по 19:09),
- сколько вызовов произвести и с какой нормой потерь сопоставить (например, если потери при 100 вызовах будут не более 2%, то закончить цикл – норма выполнена, если же нет, то продолжать выполнение до 1000 вызовов, но норма при этом мягче – допустимо 3% потерь).

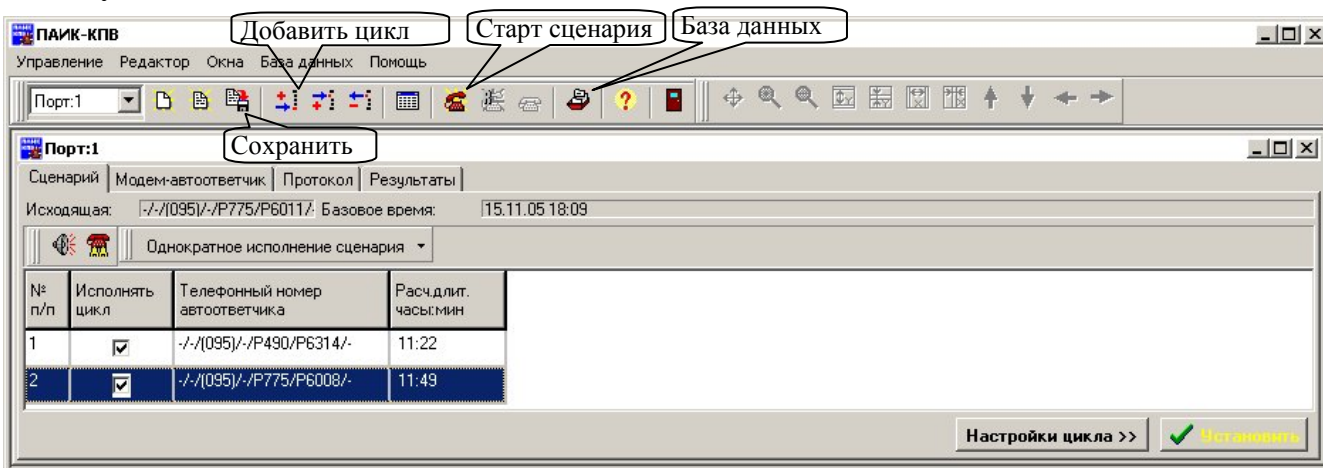
Далее нужно параметризовать пороги распознавания сигналов абонентской сигнализации (Циклограмма вызова), указать параметры используемого Автоответчика и, если это необходимо, задать условия Удержания линии при определении одной из представленных причин потери вызова.



При необходимости кнопкой **>>** в форме «Настройки цикла» могут быть уточнены дополнительные настройки цикла.



В сценарий можно добавить вызов второго, третьего и т.д. автоответчиков – кнопки «Добавить цикл». Настроенный сценарий следует сохранить (кнопка «Сохранить») для последующего использования.



После запуска (кнопка «Старт сценария») подготовленного сценария следует наблюдать ход его выполнения выбирая формы «Протокол» и «Результаты». Результаты выполнения сценария автоматически сохраняются в базе данных, доступ к которой обеспечивается кнопкой «База данных».

-+++-